

Det här är Socialdepartementet





Socialdepartementet har två statsråd: socialminister Lena Hallengren och socialförsäkringsminister Ardalan Shekarabi. Lena Hallengren är också chef för departementet.

Socialdepartementet i korthet

Socialdepartementet ansvarar för frågor som rör människors välfärd. De handlar om att främja människors hälsa och samtidigt se till att sjuka får den vård de behöver. De omfattar försäkringar för att människor ska vara ekonomiskt trygga när de är sjuka, äldre eller när barnen är små. Departementet ansvarar också för socialtjänstens stöd till personer och familjer, omsorgen om personer med

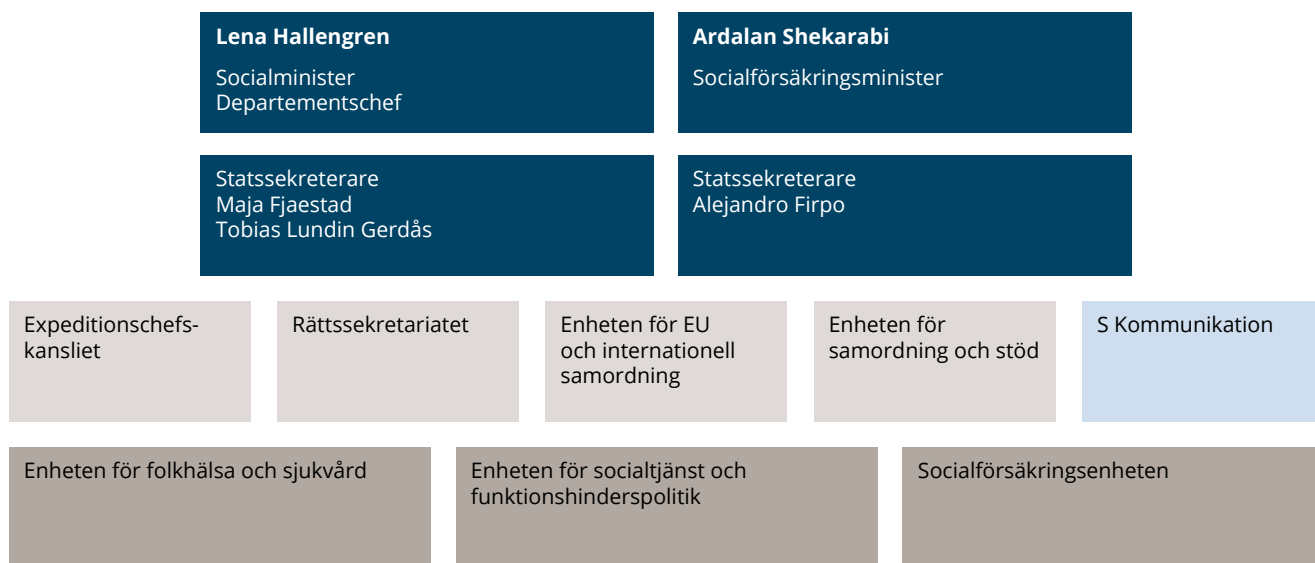
funktionsnedsättning och äldre människor. Dessutom arbetar departementet med rättigheter för personer med funktionsnedsättning. Socialdepartementets ansvarsområden är centrala i arbetet med Agenda 2030 och de globala målen för hållbar utveckling.

Departementet ansvarar även för ålderspensionssystemet vid sidan av

statens budget. Där beräknas ungefär 329 miljarder kronor betalas ut under 2019.

Socialdepartementet har ungefär 200 anställda, varav ett femtontal politiskt tillsatta tjänstemän. Det är ett av Regeringskansliets tio fackdepartement med ansvar för olika sakfrågor.

Socialdepartementets organisation



■ Sektionen S Kommunikation tillhör organisatoriskt RK Kommunikation, Förvaltningsavdelningen

Politisk ledning

Lena Hallengren är socialminister och chef för Socialdepartementet. På departementet finns ytterligare ett statsråd: socialförsäkringsminister Ardalan Shekarabi.

Förutom statsråden finns statssekreterare i den politiska ledningen. Dessa ansvarar för olika politikområden direkt under statsråden, och stödjer statsråden med att planera, samordna och följa upp departementets verksamhet.

Statsråden och statssekreterarna har en stab av politiskt sakkunniga tjänstemän som stödjer ledningen i det politiska arbetet med underlag, politiska bedömningar, planering och mediekontakter.

Opolitiskt tillsatta tjänstemän

I Socialdepartementet finns en expeditionschef och två rättschefer som, liksom statssekreterarna, stödjer statsråden med arbetsledning, planering och samordning av verksamheten. De ansvarar för att departementets ärenden handläggs på ett lagenligt och enhetligt sätt. Rättscheferna ansvarar dessutom för att förslag till lagar och andra författningar tas fram. Dessa uppgifter sköts inom expeditionschefskansliet respektive rättssekretariatet.

Det finns dessutom sakfrågeenheter och enheter för samordning och stöd. Sakfrågeenheterna förbereder ärenden innan regeringen fattar beslut. I det ingår bland annat arbete med propositioner, budget- och

styrningsfrågor gentemot myndigheter samt utvecklingsarbete i form av egna utredningar och utredningsuppdrag till kommittéer.

Övriga enheter samordnar och stödjer enhetsövergripande frågor, EU- och internationella frågor, statens budget och analysarbete, myndighets- och verksamhetsstyrning, forskningsfrågor och administrativa uppgifter. De arbetar också med interna ekonomi- och personalfrågor samt extern och intern kommunikation.



Statsråden och deras ansvarsområden

Lena Hallengren, socialminister

Lena Hallengren ansvarar för folkhälsa, hälso- och sjukvård samt social omsorg vilket omfattar tre delområden: individ- och familjeomsorg, stöd till personer med funktionsnedsättning samt äldreomsorg. Hon ansvarar också för Funktionshinderspolicen.

Funktionshinderspolicen

Det nationella målet för funktionshinderspolicen är att, med FN:s konvention om rättigheter för personer med funktionsnedsättning som utgångspunkt, uppnå jämlikhet i levnadsvillkor och full delaktighet för personer med funktionsnedsättning i ett samhälle med mångfald som grund. Målet ska bidra till ökad jämställdhet och till att barnrättsperspektivet ska beaktas.

Funktionshinderspolicen är tvärsektorieell och stöd och insatser för tillgänglighet och delaktighet för personer med funktionsnedsättning är ett gemensamt ansvar för alla departement. Socialdepartementet ansvarar för samordning och uppföljning av funktionshinderspolicen.

Individ- och familjeomsorg

Individ- och familjeomsorg handlar om socialtjänstens arbete med den sociala barn- och ungdomsvården, missbruks- och beroendevården, hemlöshet, stöd och hjälp till brottsoffer, ekonomiskt bistånd samt nationella och internationella adaptioner. Området omfattar också stöd till föräldrar i föräldraskapet. Målet är att stärka förmågan och möjligheten till social delaktighet för människor i ekonomiskt och socialt utsatta situationer och att stärka skyddet för utsatta barn.

Stöd till personer med funktionsnedsättning

Området omfattar socialtjänstens stödinsatser till personer med funktionsnedsättning. Det kan exempelvis vara bostäder med särskild service, sysselsättning, ledsagarservice, avlösarservice, personlig assistans samt de statliga stöden assistansersättning och bilstöd. Stöden är en del av Funktionshinderspolicen.

Äldreomsorg

Målet för äldreomsorgen är att äldre ska kunna leva ett aktivt liv och ha inflytande i samhället och över sin vardag. Äldre ska kunna åldras i trygghet, ha kvar sitt oberoende och bemötas med respekt. De ska ha tillgång till god vård och omsorg.

Området omfattar socialtjänstens omsorg om äldre människor. Hemtjänst, bostad i särskilt boende och dagverksamhet samt i de flesta kommuner hemsjukvård är exempel på insatser som socialtjänsten erbjuder äldre människor.

Folkhälsa

Målet för folkhälsopolicen är att skapa samhällsliga förutsättningar för en god hälsa på lika villkor för hela befolkningen. Det handlar framförallt om att främja människors hälsa och förebygga sjukdomar.

I området ingår frågor som rör levnadsvanor, till exempel matvanor och fysisk aktivitet, liksom strukturella faktorer som ekonomiska och sociala förutsättningar, uppväxtvillkor och fysisk miljö. Skydd mot

smittsamma sjukdomar och mot andra hot mot människors hälsa ingår också i området.

För alkohol, narkotika, dopning och tobak (ANDT) samt spel finns dessutom särskilda mål. Målen är ett samhälle fritt från narkotika och dopning, minskade medicinska och sociala skador orsakade av alkohol och ett minskat tobaksbruk. Målet för samhällets insatser mot spelberoende är att minska skadeverkningsarna av överdrivet spelande.

Hälso- och sjukvård

Området omfattar såväl hälso- och sjukvård som läkemedel och tandvård. Målet för hälso- och sjukvårdspolicen är att befolkningen ska erbjudas en behovsanpassad och effektiv hälso- och sjukvård av god kvalitet. Vården ska vara jämlik, jämställd och tillgänglig.



Lena Hallengren, socialminister



Äldre ska kunna åldras i trygghet, ha kvar sitt oberoende och bemötas med respekt. De ska ha tillgång till god vård och omsorg.

”Vården och omsorgen ska funka, oavsett vem du är eller var i landet du bor. Det ser jag som min viktigaste uppgift de kommande åren. Det är en fråga om trygghet, svenska folket förväntar sig vård och omsorg av den allra högsta kvaliteten. Och det ska vi leverera.”

Ardalan Shekarabi, socialförsäkringsminister

Ardalan Shekarabi ansvarar för socialförsäkringarna – föräldraförsäkring och bidrag till föräldrar, sjukförsäkring samt pensioner. Ardalan Shekarabi ansvarar även för spelpolitiken inom Finansdepartementet.

Föräldraförsäkring och bidrag till föräldrar

Målet är att föräldraförsäkringen och bidragen till föräldrar – den så kallade ekonomiska familjepolitiken – ska bidra till en god ekonomisk levnadsstandard för alla barnfamiljer samt minska skillnaderna i de ekonomiska villkoren mellan hushåll med och utan barn. Den ekonomiska familjepolitiken ska även bidra till ett jämställt föräldraskap.

Området är indelat i generella bidrag som barnbidrag och adoptionsbidrag, försäkringar som till exempel föräldraförsäkringen, och bidrag som bestäms efter behov exempelvis bostadsbidrag och underhållsstöd.

Sjukförsäkring

Målet för sjukförsäkringen är att frånvaron från arbete på grund av sjukdom ska ligga på en långsiktigt stabil och låg nivå. Det innebär att sjukfrånvaron inte ska variera mer än inom ramen för normala säsongsvariationer. Osakliga regionala skillnader i sjukfrånvaron ska inte förekomma och nivån på sjukfrån-

varon ska vara i linje med motsvarande system och förmåner inom EU och OECD.

Området omfattar ersättningar vid såväl sjukdom som vid funktionsnedsättning. Där ingår bland annat sjukpenning, rehabiliteringspenning, aktivitets- och sjukersättning, handikappersättning och ersättning vid arbetsskador.

Pensioner

Ålderspensionssystemet består av inkomst- och premiepensionen. Det finns också ett grundskydd för äldre som består av garantipension, bostadstillägg till pensionärer och äldreförsörjningsstöd. Dessutom finns ersättningar till efterlevande, exempelvis omställningspension, barnpension och efterlevandestöd. Målet är att kvinnor och män med låg eller ingen inkomstrelaterad pension ska garanteras ett värdesäkrat grundskydd. Efterlevande make ska ges ett rimligt stöd för att klara omställningen efter ett dödsfall.

Andra mål är att administration och förvaltning av ålderspensionssystemet ska bedrivas med låga kostnader och till nytta för pensionärer och pensionsparare. Informationsgivningen ska ge pensionsspararna goda möjligheter att bedöma sin framtida pension och vad som påverkar den. Kunskapen om livsinkomstens betydelse för den framtida pensionen ska öka för kvinnor och män.



Ardalan Shekarabi,
socialförsäkringsminister



Sjukförsäkringen ska ge ekonomisk trygghet vid sjukdom. Det ska vara lätt att återgå till arbetet efter tillfrisknandet. Rehabilitering och företagshälsovård är avgörande.

”De som varit med och byggt landet genom sitt arbete har lagt grunden för vår gemensamma välfärd. De har rätt till en trygg ålderdom. Därför är höjda pensioner min främsta prioritering.”

Besluts- och samarbetsorgan

Socialdepartementet deltar i olika besluts- och samarbetsorgan på såväl nationell som internationell nivå.

Riksdagens utskott

Socialdepartementets frågor behandlas i olika riksdagsutskott där statsråden regelbundet föredrar aktuella ärenden. Utskotten är:

- socialförsäkringsutskottet
- socialutskottet
- EU-nämnden

EU-organ

Huvudansvaret för sociala samt hälso- och sjukvårdsrelaterade frågor vilar på medlemsstaterna. EU har dock en roll i att stödja och komplettera medlemsstaternas politik inom flera av dessa områden.

Inom några av Socialdepartementets ansvarsområden finns styrande regler i form av förordningar och direktiv. Inom andra områden finns strategier, handlingsplaner och program som anger inriktningen på medlemsstaternas arbete. Medlemsstaterna inom Europeiska unionen samarbetar också genom att jämföra sig med varandra för att därigenom lära av goda erfarenheter och exempel.

Ministerrådet stiftar EU:s lagar tillsammans med Europaparlamentet, efter förslag från EU-kommissionen.

Rådet består av ministrar från medlemsstaternas regeringar. När Socialdepartementets prioriterade frågor behandlas i ministerrådets möte deltar berört statsråd. Frågorna behandlas i Rådet för sysselsättning och socialpolitik, hälso- och sjukvård samt konsumentfrågor (EPSCO).

Berörda utskott inom Europaparlamentet är främst:

- Miljö, folkhälsa och livsmedels-säkerhet (ENVI)
- Sysselsättning och sociala frågor (EMPL)
- Inre marknaden och konsument-skydd (IMCO)

Inom EU-kommissionen arbetar huvudsakligen följande generaldirektorat med Socialdepartementets frågor:

- Hälsa och livsmedelssäkerhet (SANTE)
- Sysselsättning, socialpolitik och inkludering (EMPL)
- Rättliga frågor och konsument-frågor (JUST)

Internationella organ

Socialdepartementet deltar också i olika samarbetsorgan utanför EU. Dessa är bland annat:

- Förenta nationerna (FN)
- Världshälsoorganisationen (WHO)
- Europarådet
- Nordiska ministerrådet
- Organisationen för ekonomiskt samarbete och utveckling (OECD)
- Internationella arbetsorganisa-tionen (ILO)
- Barentsrådet (BEAC)
- Nordliga dimensionens partnerskap om hälsa och socialt välbefinnande (NDPHS)
- Östersjöstaternas råd (CBSS)

Myndigheter, nämnder, bolag och stiftelser under Socialdepartementet

Till Socialdepartementets verksamhet hör myndigheter och nämnder som ansvarar för den löpande verksamheten inom statsförvaltningen.

Regeringen fastställer mål, uppgifter och resursfördelning för myndigheternas verksamhet, men får inte påverka hur myndigheterna tillämpar lag eller fattar beslut i enskilda fall.

Till departementets verksamhetsområde hör även ett par bolag med statligt ägande och ett par stiftelser.

Inom flera områden har regeringen dessutom särskilda överenskommelser med Sveriges Kommuner och Regioner (SKR) och samarbetar med privata och ideella organisationer.

Myndigheter och nämnder

Alkoholsortimentsnämnden
Arvsfondsdelegationen
E-hälsomyndigheten
Folkhälsomyndigheten
Forskningsrådet för hälsa, arbetsliv och välfärd (FORTE)
Försäkringskassan
Hälsa- och sjukvårdens ansvarsnämnd (HSAN)
Inspektionen för socialförsäkringen (ISF)
Inspektionen för vård och omsorg (IVO)
Läkemedelsverket (LV)

Myndigheten för delaktighet
Myndigheten för familjerätt och föräldraskapsstöd (MFoF)
Myndigheten för vård- och omsorgsanalys
Pensionsmyndigheten
Socialstyrelsen
Statens beredning för medicinsk och social utvärdering (SBU)
Statens institutionsstyrelse (SiS)
Tandvårds- och läkemedelsförmånsverket (TLV)

Bolag

Apotek Produktion & Laboratorier AB (APL)
Systembolaget Aktiebolag

Stiftelser

Provinsiälläkarstiftelsen
Stiftelsen WHO Collaborating Centre on International Drug Monitoring
Stiftelsen Allmänna Barnhuset

Gäller per den 1 april 2020

Produktion: Springtime-Intellecta

Artikelnr: S2020/003

Datum: April 2020

Tryck: Elanders

Foto: sid 1 TT Nyhetsbyrån, sid 3 Ninni Andersson/Regeringskansliet,

sid 5 TT Nyhetsbyrån, sid 6 Kristian Pohl,

sid 7 Nils Petter Nilsson/Regeringskansliet,

sid 8 Kristian Pohl/Regeringskansliet,

sid 9 Kent Eng.

Mer om Socialdepartementet

På Socialdepartementets svenska respektive engelska webbsidor finns mer information om regeringens politik och statsrådets engagemang.

Besök

regeringen.se

government.se

Twitter: [@socialdep](https://twitter.com/socialdep)