



---

REGERINGSKANSLIET

---

# Årsredovisning för Regeringskansliet 2015

## Innehållsförteckning

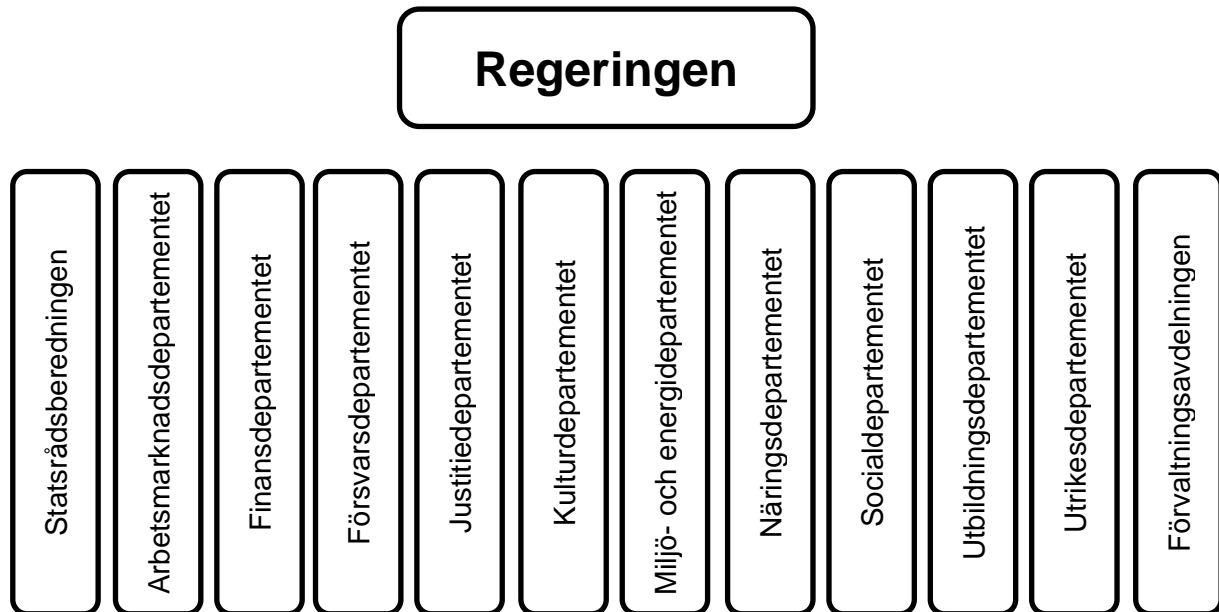
Det ekonomiska utfallet 2015 .....	3
Regeringskansliets organisation.....	3
De finansiella dokumenten i årsredovisningen .....	3
Anslagsförbrukning.....	3
Förändring av Regeringskansliets verksamhetskostnader mellan åren 2014 och 2015 .....	4
Förvaltningsanslaget år 2011–2015.....	4
Utfall på förvaltningsanslaget år 2015 .....	4
Investeringar och lån .....	5
Resultaträkning, tkr .....	6
Balansräkning, tkr .....	7
Anslagsredovisning, tkr .....	9
Inkomsttitlar, tkr .....	14
Redovisning mot bemyndiganden, tkr .....	14
Finansieringsanalys, tkr .....	15
Tilläggsupplysningar och noter .....	17
Kommentarer till noter .....	17
Redovisnings- och värderingsprinciper .....	17
Allmänt .....	17
Värdering av anläggningstillgångar.....	17
Värdering av fordringar och skulder .....	17
Periodavgränsningsposter .....	18
Uppgifter om ledande befattningshavare .....	18
Uppgifter om sjukfrånvaro .....	19
Noter.....	20
Sammanställning av väsentliga uppgifter, tkr .....	28
Underskrift.....	29

## Det ekonomiska utfallet 2015

### Regeringskansliets organisation

Regeringskansliet bestod under år 2015 av Statsrådsberedningen, tio departement och Förvaltningsavdelningen.

Det tidigare Landsbyggsdepartementets verksamhet ingår från och med den 1 januari 2015 i Näringsdepartementet.



I årsredovisningen för Regeringskansliet ingår utrikesrepresentationen samt kommittéväsendet.

### De finansiella dokumenten i årsredovisningen

Regeringskansliets finansiering omfattar dels Regeringskansliets förvaltningsanslag, dels de anslag för särskilda ändamål som regeringen eller Regeringskansliet har dispositionsrätt till. Dessutom finns vissa avgiftsintäkter och viss bidragsfinansierad verksamhet.

Regeringskansliet är enligt sin instruktion undantaget från kravet att lämna resultatredovisning.

### Anslagsförbrukning

Anslagsredovisningen omfattar samtliga anslagsposter som står till regeringens och Regeringskansliets disposition. Av de disponibla medlen, 7 458 miljoner kronor, har 7 045 miljoner kronor förbrukats under år 2015. I Regeringskansliets anslagsredovisning redovisas dels förvaltningsanslag avsett för att finansiera Regeringskansliets förvaltningskostnader inkl. utrikesrepresentationen och kommittéväsendet, dels sakanslag som helt eller delvis står till regeringens eller Regeringskansliets disposition. Av resultaträkningens transfereringsavsnitt framgår att 55 miljoner kronor betalats ut från Regeringskansliet i form av olika bidrag.

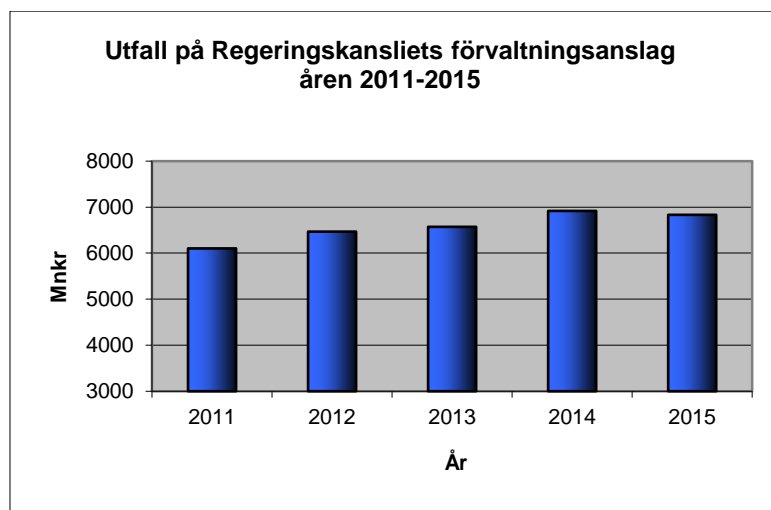
## Förändring av Regeringskansliets verksamhetskostnader mellan åren 2014 och 2015

Verksamhetens kostnader (Mnkr)	2015	2014	Förändring	Förändring, procent
Personalkostnader	4 749	4 917	-167	-3%
Lokalkostnader	1 417	1 386	+31	+2%
Övriga driftkostnader	1 066	1 116	-50	-4%
Finansiella kostnader	48	21	+27	+128%
Avskrivningar och nedskrivningar	256	263	-7	-3%
<b>Totalt</b>	<b>7 536</b>	<b>7 703</b>	<b>-166</b>	<b>-2%</b>

*Personalkostnader* har minskat med 167 miljoner kronor jämfört med föregående år. Det förklaras av att kostnaderna för avgångsvederlag med anledning av regeringsskifte belastade 2014 års anslag och av vissa personalförändringar.

## Förvaltningsanslaget år 2011–2015

Nedan redovisas utfallet på förvaltningsanslaget för perioden 2011–2015.



## Utfall på förvaltningsanslaget år 2015

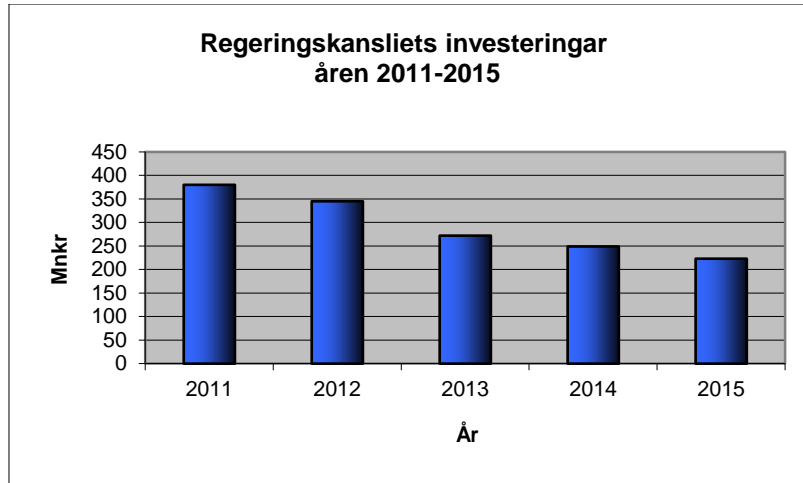
Av verksamhetens kostnader enligt resultaträkningen har huvuddelen finansierats av Regeringskansliets förvaltningsanslag. Resterande kostnader utgörs av verksamhetskostnader som finansierats av sakanslag.

Regeringskansliets förvaltningsanslag för år 2015 uppgick till 6 792 miljoner kronor. Ingående anslagssparande uppgick till 374 miljoner kronor.

Utfallet på förvaltningsanslaget under år 2015 uppgick till 6 834 miljoner kronor (6 920 miljoner kronor för 2014) vilket var 42 miljoner kronor högre än det anslag som Regeringskansliet tilldelats för år 2015. Det utgående anslagssparandet blir därmed 332 miljoner kronor.

## Investeringar och lån

Av årets investeringar avser 19 miljoner kronor immateriella anläggningstillgångar, 84 miljoner kronor förbättringsutgifter på annans fastighet och 120 miljoner kronor avser maskiner, inventarier, installationer, m.m. Totalt uppgick investeringar i anläggningstillgångar till 223 miljoner kronor. Motsvarande siffra för föregående år var 249 miljoner kronor.



Låneskulden har under 2015 minskat med 70 miljoner kronor till 989 miljoner kronor. Låneramen för året var 1 290 miljoner kronor.

Ingående låneskuld från 2014	1 059 mnkr
Nya lån 2015	193 mnkr
Amorteringar 2015	- 263 mnkr
Utgående låneskuld 2015	989 mnkr

## Resultaträkning, tkr

	Not	2015-01-01– 2015-12-31	2014-01-01– 2014-12-31
<b>Verksamhetens intäkter</b>			
Intäkter av anslag	1	6 990 587	7 162 521
Intäkter av avgifter och andra ersättningar	2	465 214	437 916
Intäkter av bidrag	3	30 997	55 316
Finansiella intäkter	4	49 407	46 922
<b>Summa verksamhetens intäkter</b>		<b>7 536 204</b>	<b>7 702 676</b>
<b>Verksamhetens kostnader</b>			
Kostnader för personal	5	-4 749 206	-4 916 563
Kostnader för lokaler		-1 416 847	-1 385 677
Övriga driftkostnader		-1 066 215	-1 116 392
Finansiella kostnader	4	-47 517	-20 810
Avskrivningar och nedskrivningar	8-11	-256 476	-263 313
<b>Summa verksamhetens kostnader</b>		<b>-7 536 261</b>	<b>-7 702 755</b>
<b>Verksamhetsutfall</b>	12	<b>-56</b>	<b>-79</b>
<b>Uppbördsverksamhet</b>			
Intäkter av avgifter m.m. som inte disponeras	6	170 442	165 914
Medel som tillförts statens budget från uppbördsverksamhet		-170 442	-165 914
<b>Saldo uppbördsverksamhet</b>		<b>0</b>	<b>0</b>
<b>Transfereringar</b>			
Medel som erhållits från statens budget för finansiering av bidrag	1	48 643	36 714
Medel som erhållits från myndigheter för finansiering av bidrag		4 825	799
Övriga erhållna medel för finansiering av bidrag		1 274	1 168
Finansiella intäkter	4	17	5
Finansiella kostnader	4	-840	-518
Lämnade bidrag	7	-54 709	-38 670
<b>Saldo transfereringar</b>	12	<b>-791</b>	<b>-502</b>
<b>Årets kapitalförändring</b>	12	<b>-848</b>	<b>-581</b>

## Balansräkning, tkr

	Not	2015-12-31	2014-12-31
<b>TILLGÅNGAR</b>			
<b>Immateriella anläggningstillgångar</b>			
Balanserade utgifter för utveckling	8	55 154	57 769
Rättigheter och andra immateriella anläggningstillgångar	9	12 476	15 758
<b>Summa immateriella anläggningstillgångar</b>		<b>67 629</b>	<b>73 527</b>
<b>Materiella anläggningstillgångar</b>			
Förbättringsutgifter på annans fastighet	10	499 126	488 269
Maskiner, inventarier, installationer m.m.	11	481 307	521 219
<b>Summa materiella anläggningstillgångar</b>		<b>980 433</b>	<b>1 009 488</b>
<b>Finansiella anläggningstillgångar</b>			
Andra långfristiga fordringar	13	26 482	24 329
<b>Summa finansiella anläggningstillgångar</b>		<b>26 482</b>	<b>24 329</b>
<b>Kortfristiga fordringar</b>			
Kundfordringar		6 032	1 881
Fordringar hos andra myndigheter		152 144	142 055
Övriga kortfristiga fordringar	14	26 164	28 407
<b>Summa kortfristiga fordringar</b>		<b>184 341</b>	<b>172 343</b>
<b>Periodavgränsningsposter</b>	15		
Förutbetalda kostnader		326 457	325 982
Upplupna bidragsintäkter		5 502	6 313
Övriga upplupna intäkter		2 013	1 888
<b>Summa periodavgränsningsposter</b>		<b>333 971</b>	<b>334 184</b>
<b>Avräkning med statsverket</b>	16	<b>-267 440</b>	<b>-306 913</b>
<b>Kassa och bank</b>			
Behållning räntekonto i Riksgäldskontoret		311 070	533 931
Kassa och bank		172 589	173 201
<b>Summa kassa och bank</b>		<b>483 659</b>	<b>707 132</b>
<b>SUMMA TILLGÅNGAR</b>		<b>1 809 075</b>	<b>2 014 090</b>

	Not	2015-12-31	2014-12-31
<b>KAPITAL OCH SKULDER</b>			
<b>Myndighetskapital</b>	17		
Statskapital		4 208	2 042
Donationskapital		256	255
Balanserad kapitalförändring		-3 170	-2 668
Kapitalförändring enligt resultaträkningen	12	-848	-581
<b>Summa myndighetskapital</b>		<b>446</b>	<b>-952</b>
<b>Avsättningar</b>			
Avsättningar för pensioner och liknande förpliktelser	18	8 103	13 478
Övriga avsättningar	19	49 116	179 249
<b>Summa avsättningar</b>		<b>57 218</b>	<b>192 727</b>
<b>Skulder m.m.</b>			
Lån i Riksgäldskontoret	20	989 146	1 058 941
Kortfristiga skulder till andra myndigheter		184 630	159 230
Leverantörsskulder		147 655	152 709
Övriga kortfristiga skulder	21	81 070	80 054
Depositioner		173	536
<b>Summa skulder m.m.</b>		<b>1 402 675</b>	<b>1 451 470</b>
<b>Periodavgränsningsposter</b>	22		
Upplupna kostnader		324 032	342 442
Oförbrukade bidrag		24 704	28 403
<b>Summa periodavgränsningsposter</b>		<b>348 736</b>	<b>370 845</b>
<b>SUMMA KAPITAL OCH SKULDER</b>		<b>1 809 075</b>	<b>2 014 090</b>
<b>ANSVARSFÖRBINDELSER</b>		Inga	Inga



## Anslagsredovisning, tkr

Benämning	Ingående överföringsbelopp	Årets tilldelning enligt regleringsbrev	Omdisponerat anslagsbelopp	Indragning	Totalt disponibelt belopp	Utgifter	Utgående överföringsbelopp
<b>Utgiftsområde 01</b>							
<b>Rikets styrelse</b>							
4:1 Regeringskansliet m.m. ap.1 Till Regeringskansliets disposition	373 717	6 791 871			7 165 588	6 834 082	331 506
5:1 Länsstyrelserna m.m. ap.22 Utvecklingsinsatser m.m.	344	2 000		-284	2 060	1 556	504
6:1 Allmänna val och demokrati ap.3 Demokrati	347			-347	0	0	0
ap.16 Insatser för mänskliga rättigheter	1 568	1 500		-1 568	1 500	1 486	14
ap.25 Handlingsplan till RK:s disposition	49			-49	0	0	0
<b>Totalt anslag</b>	<b>1 965</b>	<b>1 500</b>		<b>-1 965</b>	<b>1 500</b>	<b>1 486</b>	<b>14</b>
6.4 Svensk författningssamling ap.1 Svensk författningssamling	216	1 300		-216	1 300	1 106	194
9:1 Svenska institutet f europapolitiska studier samt EU-information ap.3 Till Regeringskansliets disposition	100	100		-100	100	0	100
<b>Utgiftsområde 02</b>							
<b>Samhällsekonomi och finansförvaltning</b>							
1:1 Statskontoret ap.1 Förvaltningspolitisk utveckling	2 400		-2 400		0	0	0
ap.4 Förvaltningspolitisk utveckling		5 689	2 505	-2 335	5 859	4 182	1 677
<b>Totalt anslag</b>	<b>2 400</b>	<b>5 689</b>	<b>105</b>	<b>-2 335</b>	<b>5 859</b>	<b>4 182</b>	<b>1 677</b>
1:3 Verksamhetsstöd för den statliga budgetprocessen ap.3 RK Statsbudget RK, Hermes	2 993		-2 993		0	0	0
1:4 Arbetsgivarpolitiska frågor ap.1 Arbetsgivarpolitiska frågor	745		-745		0	0	0
ap.2 Arbetsgivarpolitiska frågor		2 043	745	-745	2 043	1 186	857
<b>Totalt anslag</b>	<b>745</b>	<b>2 043</b>	<b>0</b>	<b>-745</b>	<b>2 043</b>	<b>1 186</b>	<b>857</b>
<b>Utgiftsområde 04</b>							
<b>Rättsväsendet</b>							
1:1 Polisorganisationen ap.3 Till Regeringskansliets disposition	7 801	1 000	1 000	-5 851	3 950	3 611	339
<b>Utgiftsområde 05</b>							
<b>Internationell samverkan</b>							
1:2 Freds- och säkerhetsfrämjande verksamhet ap.4 Utrikesdepartementet. Särskilda insatser dp.1 Regeringskansliets disposition	425	3 609	-350	-425	3 259	3 015	244
dp.2 Svenska institutet i Alexandria		900			900	773	127
<b>Totalt anslag</b>	<b>425</b>	<b>4 509</b>	<b>-350</b>	<b>-425</b>	<b>4 159</b>	<b>3 788</b>	<b>371</b>

Benämning	Ingående överföringsbelopp	Årets tilldelning enligt regleringsbrev	Omdisponerat anslagsbelopp	Indragning	Totalt disponibelt belopp	Utgifter	Utgående överföringsbelopp
1:3 Nordiskt samarbete ap.1 Nordiskt samarbete	998	800	-645	-998	155	123	32
1.4 Ekonomiskt bistånd till enskilda utomlands samt diverse kostnader för rättsväsendet ap.1 Ekonomiskt bistånd till enskilda utomlands samt diverse kostnader för rättsväsendet	1 679	3 826		-1 679	3 826	1 970	1 856
1:10 Information om Sverige i utlandet ap.1 Information om Sverige i utlandet	217	14 475		-217	14 475	14 267	208
<b>Utgiftsområde 07</b>							
<b>Internationellt bistånd</b>							
1:1 Biståndsverksamhet ap.29 Globalt utvecklingssamarbete dp.2 Konferenser, seminarier, utredningar och projekt	4 484	25 000		-3 992	25 492	16 170	9 322
dp.3 Svenska Institutet i Alexandria	1 237	13 900	2 000	-820	16 317	16 079	238
dp.4 Konferenser och deltagande i styrelser	11	250	280		541	420	120
dp.5 Konferenser	911			-911	0	0	0
dp.6 Sektionen för turkiskt-svenskt samarbete vid Generalkonsulatet i Istanbul	759	7 000		-549	7 210	7 210	0
<b>Totalt anslag</b>	<b>7 401</b>	<b>46 150</b>	<b>2 280</b>	<b>-6 272</b>	<b>49 560</b>	<b>39 879</b>	<b>9 681</b>
1:6 Utvärdering av internationellt bistånd ap.3 Omstrukturering av den befintliga utvärderingsmyndigheten: Administrationskostnader	29			-29	0	0	0
ap.4 Expertgrupp för utvärdering och analys av Sveriges internationella bistånd	5 162	15 080		-4 712	15 530	14 636	894
<b>Totalt anslag</b>	<b>5 191</b>	<b>15 080</b>		<b>-4 741</b>	<b>15 530</b>	<b>14 636</b>	<b>894</b>
<b>Utgiftsområde 08</b>							
<b>Migration</b>							
1:3 Migrationspolitiska åtgärder ap.1 Migration och utveckling	107		-107		0	0	0
1:6 Offentligt biträde i utlänningsärenden ap.1 Till Regeringskansliets disposition	62	150		-62	150	0	150
<b>Utgiftsområde 09</b>							
<b>Hälsovård, sjukvård och social omsorg</b>							
4:2 Vissa statsbidrag inom funktionshindersområdet ap.7 Till Regeringskansliets disposition		500			500	78	422
4:5 Stimulansbidrag och åtgärder inom äldrepolitiken ap.7 Till Regeringskansliets disposition	1 763			-1 763	0	0	0
4:7 Bidrag till utveckling av socialt arbete m.m.							

Benämning	Ingående överföringsbelopp	Årets tilldelning enligt regleringsbrev	Omdisponerat anslagsbelopp	Indragning	Totalt disponibelt belopp	Utgifter	Utgående överföringsbelopp
ap.7 Utv sociala välfärdsstatistiken	1 245	1 980		-1 245	1 980	1 146	834
ap.10 Till Regeringskansliets disposition	1 982	5 000		-1 982	5 000	4 293	707
<b>Totalt anslag</b>	<b>3 227</b>	<b>6 980</b>		<b>-3 227</b>	<b>6 980</b>	<b>5 440</b>	<b>1 540</b>
6:2 Åtgärder avseende alkohol, narkotika, doping, tobak samt spel							
ap.7 ANDT-sekretariatets utåtriktade verksamhet m.m.	1 016	1 675		-1 016	1 675	514	1 161
<b>Utgiftsområde 13</b>							
<b>Integration och jämställdhet</b>							
1:1 Integrationsåtgärder							
ap.2 Uppföljning och utvärdering av integrationen	1 316	3 400		-1 316	3 400	3 010	390
1:4 Ersättning till etableringslotsar och insatser för vissa nyanlända invandrare							
ap.2 Till regeringens disposition		13 000			13 000	0	13 000
2:2 Åtgärder mot diskriminering och rasism m.m.							
ap.11 Del i genomförande av hbt-strategi	193	10	35	-193	45	39	6
3:1 Särskilda jämställdhetsåtgärder							
ap.10 Särskilda jämställdhetsåtgärder Till RK disp	1 254	1 600	1 000	-1 254	2 600	2 359	241
<b>Utgiftsområde 14</b>							
<b>Arbetsmarknad och arbetsliv</b>							
2:3 Internationella arbetsorganisationen (ILO)							
ap.2 Övriga kostnader	623	1 100		-623	1 100	490	610
<b>Utgiftsområde 16</b>							
<b>Utbildning och universitetsforskning</b>							
1:5 Utveckling av skolväsende och annan pedagogisk verksamhet							
ap.5 Till Regeringskansliets disposition	4 377	6 000		-4 377	6 000	5 058	942
1:6 Särskilda insatser inom skolområdet							
ap.6 Särskilda insatser utbildningsområdet	834	4 600		-834	4 600	4 416	184
1:13 Utveckling av vuxenutbildning							
ap. 1 Till Regeringskansliets disposition		-156	156		0	0	0
3:12 Regionala etikprövningsnämnder							
4:3 Kostnader för Svenska Unescorådet							
ap.1 Svenska unescorådet	264	9 181			9 445	9 355	91
4:4 Utvecklingsarbete m.m. inom områdena utbildning och forskning							
ap.2 Internationellt och nationell utbildningsstatistik	57	300			357	185	172

Benämning	Ingående överföringsbelopp	Årets tilldelning enligt regleringsbrev	Omdisponerat anslagsbelopp	Indragning	Totalt disponibelt belopp	Utgifter	Utgående överföringsbelopp
<b>Utgiftsområde 18</b>							
<b>Samhällsplanering, bostadsförsörjning och byggande samt konsumentpolitik</b>							
1:1 Bostadspolitisk utveckling ap.2 Till Regeringskansliets disposition	2 498	2 000		-2 498	2 000	1 755	245
1:5 Boverket ap.3 Kompetenssatsning strandskyddsregler	1 000		10 000	-700	10 300	9 498	802
<b>Utgiftsområde 19</b>							
<b>Regional tillväxt</b>							
1:3 Europeiska regionala utvecklingsfonden perioden 2007–2013 ap.3 ERUF 2007–2013 Till regeringens disposition		20 000			20 000	0	20 000
<b>Utgiftsområde 20</b>							
<b>Allmän miljö- och naturvård</b>							
1:13 Insatser för internationella klimatinvesteringar ap.2 Till Regeringskansliets disposition	154	2 500		-154	2 500	578	1 922
<b>Utgiftsområde 21</b>							
<b>Energi</b>							
1:4 Energiforskning ap.2 Till Regeringskansliets disposition	102	1 500			1 602	780	822
<b>Utgiftsområde 22</b>							
<b>Kommunikationer</b>							
2:4 Informationsteknik: Telekommunikation m.m. ap.3 Informationsteknik	1 396	3 650		-1 396	3 650	2 735	915
2:6 Gemensamma e-förvaltningsprojekt av strategisk betydelse ap.4 Utvecklingsinsatser för digitalisering av statsförvaltningen	461	5 050	9 900	-461	14 950	12 149	2 801
<b>Utgiftsområde 24</b>							
<b>Näringsliv</b>							
1:5 Näringslivsutveckling m.m. ap.3 Till Regeringskansliets disposition	3 150			-3 150	0	0	0
ap.5 Uppgiftslämnarregistret	3 604			-3 604	0	0	0
<b>Totalt anslag</b>	<b>6 754</b>			<b>-6 754</b>	<b>0</b>	<b>0</b>	<b>0</b>
1:18 Kostnader för omstrukturering och genomlysning av statligt ägda företag m.m. ap.1 Genomlysning av statligt ägda företag		4 000	1 301	-1 301	4 000	2 286	1 714
ap.2 Genomlysning av statligt ägda företag	1 301		-1 301		0	0	0
ap.3 Omstrukturering och kostnader för försäljning m.m.	25 454		-25 454		0	0	0
ap.4 Omstrukturering och kostnader för försäljning m.m.		28 200	25 454	-21 454	32 200	19 564	12 636
<b>Totalt anslag</b>	<b>26 754</b>	<b>32 200</b>	<b>0</b>	<b>-22 754</b>	<b>36 200</b>	<b>21 851</b>	<b>14 349</b>

Benämning	Ingående överföringsbelopp	Årets tilldelning enligt regleringsbrev	Omdisponerat anslagsbelopp	Indragning	Totalt disponibelt belopp	Utgifter	Utgående överföringsbelopp
2.3 Exportfrämjande verksamhet							
ap.2 Till Regeringskansliets disposition	755	85 889	-49 000	-755	36 889	32 888	4 001
ap.3 Nämnden för Sverigefrämjande i utlandet, NSU	28			-28	0	0	0
ap.6 Projektexportfrämjande	4	10 000		-4	10 000	9 996	4
<b>Totalt anslag</b>	<b>787</b>	<b>95 889</b>	<b>-49 000</b>	<b>-787</b>	<b>46 889</b>	<b>42 884</b>	<b>4 005</b>
2:4 Investeringsfrämjande							
ap.4 Till Regeringskansliets disposition	<b>614</b>		<b>-614</b>		<b>0</b>	<b>0</b>	<b>0</b>
<b>SUMMA ANSLAG</b>	<b>461 808</b>	<b>7 101 472</b>	<b>-29 234</b>	<b>-75 997</b>	<b>7 458 049</b>	<b>7 045 044</b>	<b>413 004</b>

## Inkomsttitlar, tkr

Benämning	Beräknat belopp	Inkomster
25 11 025 Expeditions- och ansökningsavgifter	150 000	170 442
<b>SUMMA INKOMSTTITLAR</b>	<b>150 000</b>	<b>170 442</b>

## Redovisning mot bemyndiganden, tkr

Benämning	Tilldelad bemyndiganderam	Ingående åtagande	Utestående åtagande 2015-12-31	Utestående åtaganden fördelning per år			
				år 2016	år 2017	år 2018	år 2019
0701:1.29.6 Biståndsverksamhet	3 800	2 139	348	348	-	-	-
<b>SUMMA BEMYNDIGANDEN</b>	<b>3 800</b>	<b>2 139</b>	<b>348</b>	<b>348</b>	<b>0</b>	<b>0</b>	<b>0</b>

0701:1.29.6 Sektionen för turkiskt-svenskt samarbete vid Generalkonsulatet i Istanbul

## Finansieringsanalys, tkr

	Not	2015	2014
<b>DRIFT</b>			
<i>Kostnader</i>	23	-7 414 532	-7 283 212
<b>Finansiering av drift</b>			
Intäkter av anslag		6 990 587	7 162 521
Intäkter av avgifter och andra ersättningar	24	463 137	435 796
Intäkter av bidrag		30 997	55 316
Övriga intäkter		49 407	46 922
<i>Summa medel som tillförts för finansiering av drift</i>		7 534 127	7 700 556
<i>Ökning (-) av kortfristiga fordringar</i>		-11 785	-20 340
<i>Minskning(-) av kortfristiga skulder</i>		-1 109	-20 318
<b>KASSAFLÖDE FRÅN DRIFT</b>		<b>106 702</b>	<b>376 686</b>
<b>INVESTERINGAR</b>			
Investeringar i materiella tillgångar		-201 401	-223 228
Investeringar i immateriella tillgångar		-18 880	-25 843
<i>Summa investeringsutgifter</i>		-220 280	-249 071
<b>Finansiering av investeringar</b>			
Lån från Riksgäldskontoret		193 634	269 209
– amorteringar		-263 429	-272 262
Ökning av statskapital med medel som erhållits från statens budget		-	-
Försäljning av anläggningstillgångar		2 317	2 293
– därav medel som tillförts statens budget		-	-
<i>Summa medel som tillförts för finansiering av investeringar</i>		-67 478	-761
Förändring av långfristiga fordringar och skulder		-2 152	-3 886
<b>KASSAFLÖDE TILL INVESTERINGAR</b>		<b>-289 911</b>	<b>-253 718</b>
<b>UPPBÖRDSVERKSAMHET</b>			
Intäkter av avgifter m.m. som inte disponeras		170 442	165 914
<i>Inbetalningar i uppbördsverksamhet</i>		170 442	165 914
<i>Medel som tillförts statens budget från uppbördsverksamhet</i>		-170 442	-165 914
<b>KASSAFLÖDE TILL UPPBÖRDSVERKSAMHET</b>		<b>0</b>	<b>0</b>

	<b>2015</b>	<b>2014</b>
<b>TRANSFERERINGSVERKSAMHET</b>		
Lämnade bidrag	-54 709	-38 670
Finansiella kostnader	-840	-518
<i>Utbetalningar i transfereringsverksamhet</i>	<i>-55 549</i>	<i>-39 188</i>
<b>Finansiering av transfereringsverksamhet</b>		
Medel som erhållits från statens budget för finansiering av bidrag	48 643	36 714
Medel som erhållits från andra myndigheter för finansiering av bidrag	4825	799
Övriga erhållna medel för finansiering av bidrag	1 274	1 168
Finansiella intäkter	17	5
<i>Summa medel som tillförts för finansiering av transfereringsverksamhet</i>	<i>54 758</i>	<i>38 686</i>
<b>KASSAFLÖDE TILL TRANSFERERINGSVERKSAMHET</b>	<b>-791</b>	<b>-502</b>
<b>FÖRÄNDRING AV LIKVIDA MEDEL</b>	<b>-184 000</b>	<b>122 466</b>
<b>Specifikation av förändringar av likvida medel</b>		
<b>Likvida medel vid årets början</b>	<b>400 219</b>	<b>277 753</b>
Minskning (-) av kassa och bank	-612	24 748
Minskning (-) av tillgodohavande Riksgäldskontoret	-222 862	60 032
Ökning (+) av avräkning med statsverket	39 473	37 686
<b><i>Summa förändring av likvida medel</i></b>	<b><i>-184 000</i></b>	<b><i>122 466</i></b>
<b><i>Likvida medel vid årets slut</i></b>	<b><i>216 219</i></b>	<b><i>400 219</i></b>



## Tilläggsupplysningar och noter

### Kommentarer till noter

Belopp redovisas i tusental kronor (tkr) där inte annat anges.

### Redovisnings- och värderingsprinciper

#### Allmänt

Årsredovisningen är upprättad i enlighet med förordningen (2000:605) om årsredovisning och budgetunderlag (FÅB).

Enligt 45 § förordningen (1996:1515) med instruktion för Regeringskansliet är Regeringskansliet undantaget från kravet att lämna resultatredovisning. Av denna följer vidare att årsredovisningen undertecknas av förvaltningschefen. Enligt regleringsbrev är Regeringskansliet undantaget från kravet i Ekonomistyrningsverkets föreskrifter till 6 kap. 1 § förordningen (2000:605) om årsredovisning och budgetunderlag om att i not till anslagsredovisningen kommentera väsentliga avvikelser från tilldelade belopp.

#### Värdering av anläggningstillgångar

##### *Immateriella anläggningstillgångar*

Utgifter för utveckling samt rättigheter som är av väsentligt värde för verksamheten och där anskaffningsvärdet uppgår till minst 100 tkr, tas upp som immateriell anläggningstillgång. Immateriella anläggningstillgångar skrivs av linjärt enligt den ekonomiska livslängden. Avskrivningstiden är fem år.

##### *Materiella anläggningstillgångar*

Tillgångar avsedda för stadigvarande bruk med ett anskaffningsvärde på minst 22 tkr och en beräknad ekonomisk livslängd på tre år eller längre definieras som anläggningstillgångar. Om tillgången har en livslängd under tre år men med ett anskaffningsvärde överstigande 100 tkr görs en särskild prövning. Anläggningstillgångar skrivs av linjärt över den bedömda ekonomiska livslängden. Följande avskrivningstider tillämpas:

Stationära och bärbara persondatorer	3 år
Serverdatorer, bilar och lös maskinell utrustning	5 år
Förbättringsutgifter på annans fastighet	10 år
Datanät, telefonväxel och övriga fasta anläggningar	10 år

Avskrivningar på materiella anläggningstillgångar beräknas fr.o.m. den månad de tagits i bruk.

#### Värdering av fordringar och skulder

Fordringarna har upptagits till det belopp de beräknas bli betalda. I de fall faktura eller motsvarande inkommit efter brytdagen, den 5 januari 2016, eller när fordrings- eller skuldbeloppet inte är exakt känt när bokslutet upprättas, redovisas beloppen som periodavgränsningsposter.

Fordringar och skulder i utländsk valuta är värderade till balansdagens valutakurs.

Periodavgränsningsposter

Som periodavgränsningspost bokförs belopp överstigande 100 tkr.

**Uppgifter om ledande befattningshavare**

Departement	Statsråd	Skattepliktiga ersättningar och förmåner som utbetalats, kr 2015-01-01–2015-12-31
Fi	Andersson, Magdalena	1 506 000 kr
Ku	Bah Kunke, Alice	1 506 430 kr
M	Baylan, Ibrahim	1 506 000 kr
Fi	Bolund, Per	1 506 344 kr
N	Bucht, Sven-Erik	1 770 061 kr
N	Damberg, Mikael	1 506 215 kr
U	Fridolin, Gustav	1 506 000 kr
U	Hadzialic, Aida	1 525 464 kr
U	Hellmark Knutsson, Helene	1 506 000 kr
Fö	Hultqvist, Peter	1 691 877 kr
N	Johansson, Anna	1 723 785 kr
Ju	Johansson, Morgan	1 708 762 kr
A	Johansson, Ylva	1 506 206 kr
N	Kaplan, Mehmet	1 506 000 kr
SB	Löfven, Stefan	2 144 486 kr
UD	Lövin, Isabella	1 506 000 kr
SB	Persson, Kristina	1 507 057 kr
S	Regner, Åsa	1 506 043 kr
M	Romson, Åsa	1 506 000 kr
Fi	Shekarabi, Ardalan	1 506 000 kr
S	Strandhäll, Annika	1 506 204 kr
UD	Wallström, Margot	1 681 065 kr
S	Wikström, Gabriel	1 649 509 kr
Ju	Ygeman, Anders	1 506 000 kr
		<b>37 993 508 kr</b>

Arvoden och anställningsvillkor regleras genom lagen (1991:359) om arvoden till statsråden m.m. Pensioner regleras genom förordning om inkomstgaranti och tjänstepension för statsråd (AgVFS 2003:1 B 1).

## Uppgifter om sjukfrånvaro

Sjukfrånvaro	2015	2014
Totalt	2,47%	2,23%
Andel långtidssjuka (60 dagar eller mer)	51,14%	50,29%
Kvinnor	3,07%	2,78%
Män	1,52%	1,39%
Anställda – 29 år	2,03%	1,17%
Anställda 30–49 år	2,25%	1,97%
Anställda 50 år –	2,91%	2,84%

## Noter

### Resultaträkning

<b>Not 1 Intäkter av anslag</b>	<b>2015-01-01– 2015-12-31</b>	<b>2014-01-01– 2014-12-31</b>
Utgifter enligt anslagsavräkning	7 045 044	7 219 540
Avgår medel som erhållits från statens budget för finansiering av bidrag	-48 643	-36 714
Avgår avräknade uttag av semesterdagar intjänade före år 2009	-5 815	-20 305
<b>Intäkter av anslag</b>	<b>6 990 587</b>	<b>7 162 521</b>
<b>Not 2 Intäkter av avgifter och andra ersättningar</b>	<b>2015-01-01– 2015-12-31</b>	<b>2014-01-01– 2014-12-31</b>
Intäkter med stöd av 4 § avgiftsförordningen (1992:191)	180 174	176 774
Intäkter med stöd av 15 § avgiftsförordningen (1992:191)	72	86
Övriga avgifter och ersättningar	284 967	261 056
<b>Totalt</b>	<b>465 214</b>	<b>437 916</b>

Intäkter enligt 4 § avgiftsförordningen utgörs främst av fakturerade kostnader.

Övriga avgifter och ersättningar hänför sig i första hand till att Regeringskansliet, sedan 2012 genom en förvaltningsöverenskommelse med Sida, övertagit det administrativa ansvaret för ett antal utlandsmyndigheter. I beloppet för övriga avgifter och ersättningar ingår även fakturerade utlägg som Regeringskansliet haft för någon annan myndighets räkning och intäkter av offentligt rättsliga avgifter.

<b>Not 3 Intäkter av bidrag</b>	<b>2015-01-01– 2015-12-31</b>	<b>2014-01-01– 2014-12-31</b>
Bidrag från den statliga sektorn	12 597	27 709
Bidrag från EU:s institutioner	13 735	14 437
Bidrag från privata företag	6 545	9 748
Övriga bidrag och periodiseringar	-1 880	3 422
<b>Totalt</b>	<b>30 997</b>	<b>55 316</b>

<b>Not 4 Finansiella intäkter och kostnader</b>	<b>2015-01-01– 2015-12-31</b>	<b>2014-01-01– 2014-12-31</b>
<i>Verksamheten</i>		
Ränta på räntekonto hos Riksgäldskontoret	-	2 636
Ränta på lån hos Riksgäldskontoret	2 566	-
Övriga ränteintäkter	670	445
Valutakursvinster	44 544	42 225
Övriga finansiella intäkter	1 627	1 617
<b>Finansiella intäkter</b>	<b>49 407</b>	<b>46 922</b>
Ränta på lån hos Riksgäldskontoret	-	-5 031
Ränta på räntekonto hos Riksgäldskontoret	-969	-
Övriga räntekostnader	-141	-427
Valutakursförluster	-44 310	-13 524
Övriga finansiella kostnader	-2 096	-1 828
<b>Finansiella kostnader</b>	<b>-47 517</b>	<b>-20 810</b>
<b>Totalt, verksamheten</b>	<b>1 890</b>	<b>26 113</b>
<i>Transfereringar</i>		
Valutakursvinster	17	5
<b>Finansiella intäkter</b>	<b>17</b>	<b>5</b>
Valutakursförluster, periodiseringar	-840	-518
<b>Finansiella kostnader</b>	<b>-840</b>	<b>-518</b>
<b>Totalt, transfereringar</b>	<b>-824</b>	<b>-513</b>
<b>Not 5 Kostnader för personal</b>	<b>2015-01-01– 2015-12-31</b>	<b>2014-01-01– 2014-12-31</b>
Kostnader för personal	4 749 206	4 916 563
– varav lönekostnader	2 922 117	3 080 449
– varav arvoden	33 295	35 314
<b>Not 6 Intäkter av avgifter m.m. som inte disponeras</b>	<b>2015-01-01– 2015-12-31</b>	<b>2014-01-01– 2014-12-31</b>
Offentligrättsliga avgifter	170 442	149 766
Övrigt	-	16 148
<b>Totalt</b>	<b>170 442</b>	<b>165 914</b>

Offentligrättsliga avgifter avser främst pass- och viseringsavgifter.

<b>Not 7 Lämnade bidrag</b>	<b>2015-01-01– 2015-12-31</b>	<b>2014-01-01– 2014-12-31</b>
Lämnade bidrag till statliga myndigheter	16 680	16 830
Lämnade bidrag till övriga organisationer och ideella föreningar	38 587	18 822
Övriga	-559	3 018
<b>Totalt</b>	<b>54 709</b>	<b>38 670</b>

Lämnade bidrag till statliga myndigheter och övriga organisationer och ideella föreningar består i huvudsak av lämnade bidrag till olika projekt inom exportfrämjande, EU-gemensamma förvaltningsfrågor samt miljö- och integrationsfrågor.

### Balansräkning

<b>Not 8 Balanserade utgifter för utveckling</b>	<b>2015-12-31</b>	<b>2014-12-31</b>
IB anskaffningsvärde	133 605	137 196
Årets anskaffningar	17 440	19 132
Försäljning/utrangering	-3 754	-22 723
UB anskaffningsvärde	147 291	133 605
IB ack avskrivningar	-75 836	-77 382
Årets avskrivningar	-20 055	-19 924
Försäljning/utrangering	3 754	21 470
UB ack avskrivningar	-92 137	-75 836
<b>Bokfört värde</b>	<b>55 154</b>	<b>57 769</b>

Det bokförda värdet utgör investeringar i utveckling av en ny it-användarmiljö, ett dokument- och ärendehanteringssystem samt vidareutveckling av it-infrastrukturen. Årets anskaffningar avser i huvudsak utveckling av it-miljön.

<b>Not 9 Rättigheter och andra immateriella anläggningstillgångar</b>	<b>2015-12-31</b>	<b>2014-12-31</b>
IB anskaffningsvärde	36 630	37 368
Årets anskaffningar	1 439	6 711
Försäljning/utrangering	-800	-7 450
UB anskaffningsvärde	37 269	36 630
IB ack avskrivningar	-20 871	-22 465
Årets avskrivningar	-4 722	-5 646
Försäljning/utrangering	800	7 239
UB ack avskrivningar	-24 793	-20 871
<b>Bokfört värde</b>	<b>12 476</b>	<b>15 758</b>

Det bokförda värdet utgör licenser för datasystem inom ekonomi-, it- och personalområdet. Årets anskaffningar avser främst licenser inom it-området.

<b>Not 10 Förbättringsutgifter på annans fastighet</b>	<b>2015-12-31</b>	<b>2014-12-31</b>
IB Anskaffningsvärde	841 638	806 785
Årets anskaffningar	83 841	63 014
Försäljning/utrangering	-572	-28 160
UB anskaffningsvärde	924 907	841 638
IB Ack avskrivningar	-347 908	-302 036
IB Ack nedskrivningar	-5 462	-
Årets avskrivningar	-72 931	-71 423
Årets nedskrivningar	0	-5 462
Försäljning/utrangering	519	25 551
UB Ack avskrivningar	-420 319	-347 908
UB Ack nedskrivningar	-5 462	-5 462
<b>Bokfört värde</b>	<b>499 126</b>	<b>488 269</b>

Investeringsbelopp relaterade till ej färdigställda nya lokaler för utlandsmyndigheterna uppgår till 13 337 tkr.  
 Investeringsbelopp relaterade till ej färdigställda kontorslokaler i Stockholm uppgår till 28 150 tkr.

<b>Not 11 Maskiner, inventarier, installationer m.m.</b>	<b>2015-12-31</b>	<b>2014-12-31</b>
IB Anskaffningsvärde	1 878 820	1 886 180
Årets anskaffningar	119 805	160 214
Försäljning/utrangering	-60 442	-167 574
UB Anskaffningsvärde	1 938 182	1 878 820
IB Ack avskrivningar	-1 357 601	-1 353 889
Årets avskrivningar	-158 768	-160 859
Försäljning/utrangering	59 493	157 147
UB Ack avskrivningar	-1 456 875	-1 357 601
<b>Bokfört värde</b>	<b>481 307</b>	<b>521 219</b>

Från och med 2012 finansieras samtliga nyanskaffningar av anläggningstillgångar i Regeringskansliet med lån från Riksgäldskontoret enligt regleringsbrev.

Årets avskrivningar avseende tidigare anslagsfinansierade anläggningstillgångar uppgår till 56 tkr. Totalt bokfört värde avseende anslagsfinansierade anläggningstillgångar är 4 151 tkr, varav konst från Statens konstråd har invärderats mot statskapital under året med 2 245 tkr.

<b>Not 12 Årets kapitalförändring</b>	<b>2015-12-31</b>	<b>2014-12-31</b>
Avskrivningar av anslagsfinansierade anläggningstillgångar	-56	-79
Periodiseringar i transfereringsavsnittet	-791	-502
<b>Årets kapitalförändring</b>	<b>-848</b>	<b>-581</b>
<b>Not 13 Andra långfristiga fordringar</b>	<b>2015-12-31</b>	<b>2014-12-31</b>
Hysesdepositioner m.m för utlandsmyndigheterna	26 482	24 329
<b>Not 14 Övriga kortfristiga fordringar</b>	<b>2015-12-31</b>	<b>2014-12-31</b>
Lokal moms vid utlandsmyndigheterna	20 026	20 704
Övrigt	6 138	7 703
<b>Summa övriga kortfristiga fordringar</b>	<b>26 164</b>	<b>28 407</b>
<b>Not 15 Periodavgränsningsposter</b>	<b>2015-12-31</b>	<b>2014-12-31</b>
Förutbetalda hyror	269 384	276 079
Övriga förutbetalda kostnader	57 072	49 903
Upplupna inomstatliga bidragsintäkter	1 736	2 049
Upplupna utomstatliga bidragsintäkter	3 766	4 264
Övriga upplupna intäkter	2 013	1 888
<b>Summa periodavgränsningsposter</b>	<b>333 971</b>	<b>334 184</b>



<b>Not 16 Avräkning med statsverket</b>	<b>2015-12-31</b>	<b>2014-12-31</b>
<b>Uppbörd</b>		
Ingående balans	-12 688	-2
Redovisat mot inkomsttitel (-)	-170 442	-165 914
Uppbördsmedel som betalats till icke räntebärande flöde (+)	183 130	153 228
Medel från räntekonto som tillförts inkomsttitel (+)	0	0
<b>Skulder avseende uppbörd</b>	<b>0</b>	<b>-12 688</b>
<b>Anslag i icke räntebärande flöde</b>		
Ingående balans	8 419	19 426
Redovisat mot anslag (+)	210 962	299 825
Medel hänförliga till transfereringar m.m. som betalats till icke räntebärande flöde (-)	-221 073	-310 832
<b>Skulder avseende anslag i icke räntebärande flöde</b>	<b>-1 692</b>	<b>8 419</b>
<b>Anslag i räntebärande flöde</b>		
Ingående balans	-374 217	-455 902
Redovisat mot anslag (+)	6 834 082	6 919 715
Anslagsmedel som tillförts räntekonto (-)	-6 791 371	-6 838 031
Återbetalning av anslagsmedel (+)	0	0
<b>Skulder avseende anslag i räntebärande flöde</b>	<b>-331 506</b>	<b>-374 217</b>
<b>Fordran avseende semesterlöneskuld som inte har redovisats mot anslag</b>		
Ingående balans (+)	71 573	91 878
Redovisat mot anslag under året enligt undantagsregeln (-)	-5 815	-20 305
<b>Fordran (+) avseende semesterlöneskuld som inte har redovisats mot anslag</b>	<b>65 759</b>	<b>71 573</b>
<b>Övriga fordringar/skulder på statens centralkonto i Riksbanken</b>		
Ingående balans	0	0
Inbetalningar i icke räntebärande flöde (+)	62 079	81 773
Utbetalningar i icke räntebärande flöde (-)	-100 023	-239 377
Betalningar hänförliga till anslag och inkomsttitlar (+)	37 944	157 604
Saldo	0	0
<b>Övriga fordringar/skulder på statens centralkonto i Riksbanken</b>	<b>0</b>	<b>0</b>
<b>Summa avräkning med statsverket</b>	<b>-267 440</b>	<b>-306 913</b>

<b>Not 17 Myndighetskapital</b>	<b>Statskapital</b>	<b>Donations- kapital</b>	<b>Balanserad kapital- förändring, anslagsfin. verksamhet</b>	<b>Kapital- förändring enligt RR</b>	<b>Summa</b>
<b>Utgående balans 2014</b>	<b>2 042</b>	<b>255</b>	<b>-2 668</b>	<b>-581</b>	<b>-952</b>
<b>Ingående balans 2015</b>	<b>2 042</b>	<b>255</b>	<b>-2 668</b>	<b>-581</b>	<b>-952</b>
Föregående års kapitalförändring	-79		-502	581	0
Årets kapitalförändring				-848	<b>-848</b>
Förändring donationskapital		1			1
Invärdering anslagsfinansierade anläggningstillgångar	2 245				2 245
<b>Summa årets förändring</b>	<b>2 166</b>	<b>1</b>	<b>-502</b>	<b>-266</b>	<b>1 398</b>
<b>Utgående balans 2015</b>	<b>4 208</b>	<b>256</b>	<b>-3 170</b>	<b>-848</b>	<b>446</b>

<b>Not 18 Avsättningar</b>	<b>2015-12-31</b>	<b>2014-12-31</b>
Ingående avsättning	13 478	16 255
Årets pensionskostnad	1 624	6 991
Årets pensionsutbetalningar	-6 999	-9 768
<b>Utgående avsättning</b>	<b>8 103</b>	<b>13 478</b>

Som avsättningar redovisas värdet av de framtida pensionsförpliktelser som Regeringskansliet ansvarar för. I avsättningen ingår särskild löneskatt på pensionsförpliktelser. Minskningen mellan åren beror främst på att ett antal personer övergått till ålderspension samtidigt som antalet nya pensionsförpliktelser har minskat.

<b>Not 19 Övriga avsättningar</b>	<b>2015-12-31</b>	<b>2014-12-31</b>
Avsättningar för ersättningar för de avgående politiskt anställda m.fl. inklusive sociala avgifter	12 716	146 858
Avsättningar för kompetensväxlings- och kompetensutvecklingsåtgärder m.m.	36 399	32 391
<b>Utgående övriga avsättningar</b>	<b>49 116</b>	<b>179 249</b>

Merparten av avsättningarna med anledning av regeringsskiftet 2014 har reglerats under 2015 vilket förklarar den stora skillnaden mellan åren.

<b>Not 20 Lån i Riksgäldskontoret</b>	<b>2015-12-31</b>	<b>2014-12-31</b>
Ingående skuld	1 058 941	1 061 994
Under räkenskapsåret upptagna lån	193 634	269 209
Årets amorteringar	-263 429	-272 262
<b>Summa lån i Riksgäldskontoret</b>	<b>989 146</b>	<b>1 058 941</b>

<b>Not 21 Övriga kortfristiga skulder</b>	<b>2015-12-31</b>	<b>2014-12-31</b>
Personalens källskatt inklusive lokal skatt för personal vid utlandsmyndigheterna	76 936	75 773
Övrigt	4 134	4 281
<b>Summa övriga kortfristiga skulder</b>	<b>81 070</b>	<b>80 054</b>

<b>Not 22 Periodavgränsningsposter</b>	<b>2015-12-31</b>	<b>2014-12-31</b>
Upplupna kostnader	324 032	342 442
– varav upplupen semesterlöneskuld inkl. sociala avgifter	305 862	311 018
Oförbrukade bidrag, inomstatliga	15 684	21 344
– varav förväntas tas i anspråk inom:		
– 3 månader	2 021	3 330
– 4 månader till 1 år	4 096	7 987
– 1 år till 3 år	9 566	10 028
– mer än 3 år	-	-
Oförbrukade bidrag, utomstatliga	9 020	7 059
<b>Summa periodavgränsningsposter</b>	<b>348 736</b>	<b>370 845</b>

## Finansieringsanalys

<b>Not 23 Kostnader</b>	<b>2015-01-01– 2015-12-31</b>	<b>2014-01-01– 2014-12-31</b>
Kostnader enligt resultaträkningen	-7 536 261	-7 702 755
Realisationsförlust vid försäljning av anläggningstillgångar	762	14 327
Avskrivningar och nedskrivningar	256 476	263 313
Avsättningar	-135 509	141 903
<b>Kostnader enligt finansieringsanalysen</b>	<b>-7 414 532</b>	<b>-7 283 212</b>

<b>Not 24 Intäkter av avgifter och andra ersättningar</b>	<b>2015-01-01– 2015-12-31</b>	<b>2014-01-01– 2014-12-31</b>
Intäkt enligt resultaträkningen	465 214	437 916
Realisationsvinst vid försäljning av anläggningstillgångar	-2 077	-2 119
<b>Intäkter av avgifter och andra ersättningar enligt finansieringsanalysen</b>	<b>463 137</b>	<b>435 796</b>

## Sammanställning av väsentliga uppgifter, tkr

	2015	2014	2013	2012	2011
<b>Riksgäldskontoret</b>					
Beviljad låneram enligt regleringsbrev	1 290 000	1 290 000	1 290 000	1 270 000	1 250 000
Utnyttjad låneram vid räkenskapsårets utgång	989 146	1 058 941	1 061 994	1 004 485	909 478
Beviljade kontokrediter	669 000	680 000	670 000	673 000	690 620
Maximalt utnyttjade kontokrediter	-	-	-	-	-
Räntekostnader på räntekonto	969	-	-	-	-
Ränteintäkter på räntekonto	-	2 636	4 281	5 755	15 504
<b>Avgiftsintäkter</b>					
Avgiftsintäkter som myndigheten disponerar beräknat belopp i regleringsbrevet	465 214	437 916	442 471	463 481	355 219
Avgiftsintäkter som myndigheten inte disponerar beräknat belopp i regleringsbrevet	500	500	600	1 700	1 700
Avgiftsintäkter som myndigheten inte disponerar	170 442	165 914	163 260	176 308	172 684
Avgiftsintäkter som myndigheten inte disponerar beräknat belopp i regleringsbrevet	150 000	160 000	170 000	180 000	180 000
<b>Förvaltningsanslag</b>					
Anslag 1.4:1					
Beviljad anslagskredit	200 966	205 309	199 445	198 367	196 522
utnyttjad anslagskredit	-	-	-	-	-
Anslagssparande	331 506	373 717	455 902	386 201	456 982
varav in-tecknat	-	-	-	-	-
<b>Övriga anslag</b>					
Utgående anslagssparande/reservationer m.m.	81 498	88 090	122 484	243 868	288 265
<b>Bemyndiganden</b>					
Summa gjorda åtaganden	1	2	9	9	0
Summan av tilldelade bemyndiganden	4	48	65	74	65
<b>Personal</b>					
Antalet årsarbetskrafter (åa)	4 414	4 515	4 467	4 427	4 229
Medelantalet anställda	4 533	4 637	4 632	4 534	4 336
Driftkostnad per åa, exkl. lokalkostnader	1 317	1 336	1 272	1 240	1 227
Driftkostnad per åa, inkl. lokalkostnader	1 638	1 643	1 578	1 554	1 532
<b>Kapitalförändring</b>					
Årets kapitalförändring enligt balansräkningen	-848	-581	-317	-966	-510
Balanserad kapitalförändring	-3 170	-2 668	-2 488	-1 716	-1 421

I antalet årsarbetskrafter (åa) ingår inte lokalanställd personal i utrikesförvaltningen.

2016-02-17

FA2016/123/EKOL

## Underskrift

Regeringskansliet lämnar härmed årsredovisning för 2015 med resultaträkning, balansräkning, anslagsredovisning samt finansieringsanalys med tillhörande noter och tilläggsupplysningar.

Jag intygar att årsredovisningen ger en rättvisande bild av kostnader, intäkter och myndighetens ekonomiska ställning.

Anna-Karin Jatko  
Förvaltningschef

Kopia till

Riksrevisionen  
Riksdagens utredningstjänst  
Statskontoret  
Ekonomistyrningsverket  
Finansdepartementet