

# En arbetsmiljö- strategi för det moderna arbetslivet 2016-2020

**Ylva Johansson**

**Annika Strandhäll**

**Irene Wennemo**



# Regeringen prioriterar arbetsmiljön

## Resursförstärkning med 100 miljoner kronor per år under mandatperioden

- 60 mnkr till Arbetsmiljöverkets förvaltningsanslag
- 10 mnkr till stödet för regionala skyddsombud
- 10 mnkr till företagshälsovårdens kompetensförsörjning
- Förstärkning av arbetslivsforskningen 2015–2018 med totalt 55 mnkr

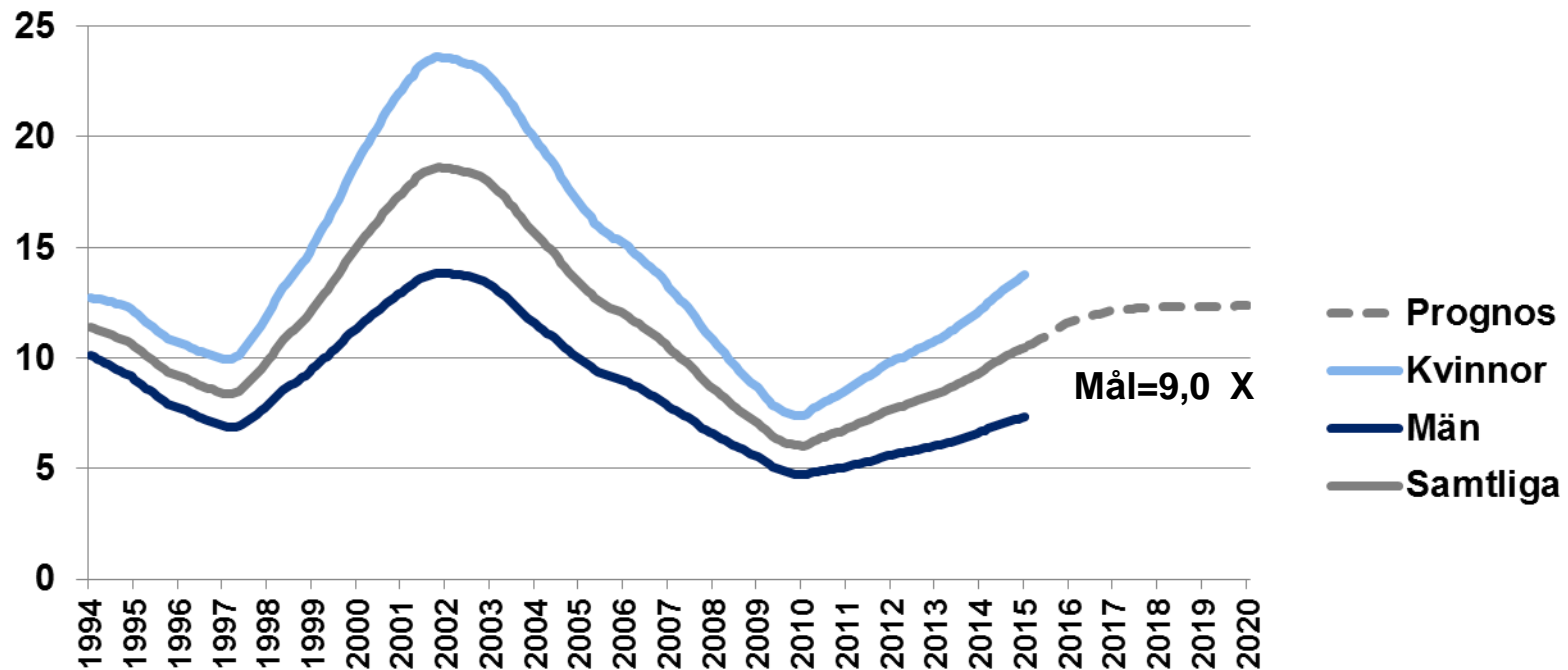
# Arbetsmiljöstrategin höjer ambitionsnivån

## Tre prioriterade områden:

1. Nollvision mot dödsolyckor och förebyggande av arbetsolyckor
2. Ett hållbart arbetsliv
3. Psykosocial arbetsmiljö

# Sjukfrånvarans utveckling

Sjukpenningtalet dec 1994–dec 2015, prognos jan 2016–dec 2020



Källa: Försäkringskassan

# Ett åtgärdsprogram för ökad hälsa och minskad sjukfrånvaro



# Förankringsarbetet med strategin

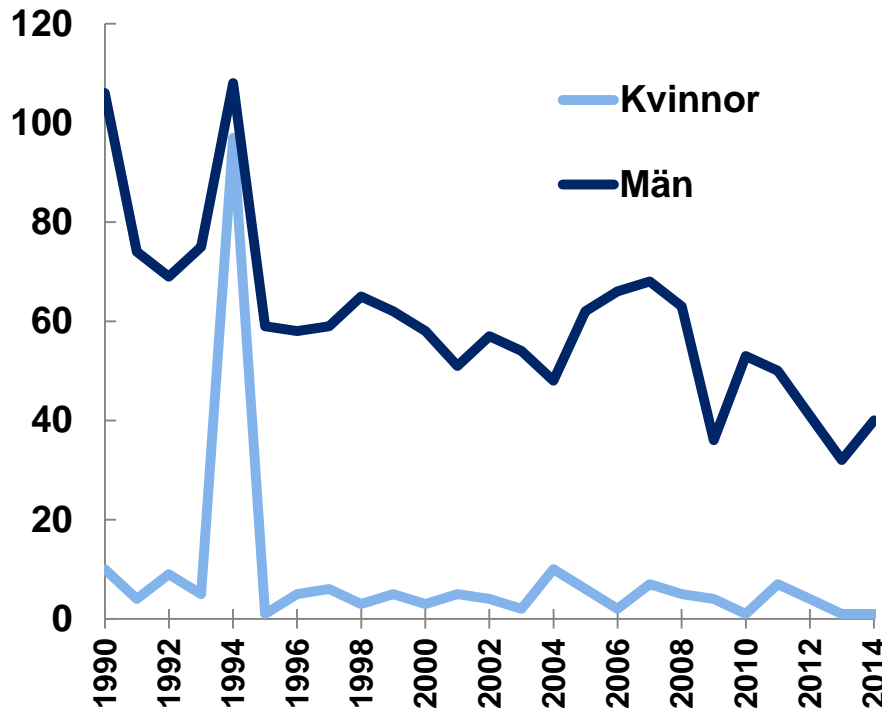
- Högnivåmöten med arbetsmarknadens parter i början och slutet av arbetet.
- Tre kunskapsseminarier i samarbete med AFA Försäkring under våren 2015.
- Löpande samråd på tjänstemannanivå med arbetsmarknadens parter.
- Löpande inspel från forskare och parterna.

# Nytt dialogforum för arbetsmiljö

- En bättre kontinuerlig dialog med arbetsmarknadens parter inom ramen för strategin.
- Arbetsmarknadsdepartementet står värd, Arbetsmiljöverket och parterna deltar.
- En fråga som strategin identifierar som lämpad för dialogforumet är arbetet mot kränkande särbehandling och mobbning på arbetsplatsen.

# 1.

## Nollvision mot dödsolyckor och förebyggande av arbetsolyckor



Branscher som är särskilt riskutsatta för svåra arbetsolyckor och dödsfall:

- Byggverksamhet
- Jord- och skogsbruk
- Tillverkning
- Transport och magasinering

Källa: Arbetsmiljöverket



**1.**

# Nollvision mot dödsolyckor och förebyggande av arbetsolyckor

## Uppdrag till Arbetsmiljöverket:

- Olycksförebyggande åtgärder för arbetstagare som arbetar på och vid väg
- Utländska arbetstagare inom gröna näringen
- Marknadskontroll – motverka osund konkurrens
- Myndighetsgemensamt uppdrag angående information till utländska arbetstagare, arbetsgivare och egenföretagare

# Olycksförebyggande åtgärder för arbetstagare som arbetar på och vid väg

- **Bakgrund:** Transport och magasinering ligger varje år högt när det gäller dödsolyckor bland förvärvsarbetande. Mer än vart femte dödsfall är en vägtrafikolycka.
- **Uppdraget:** Att i samarbete med Trafikverket och Transportstyrelsen klargöra riskförhållanden och särskilt riskutsatta yrkesgrupper samt att ta fram ett gemensamt förslag till olycksförebyggande åtgärder.

# Utländska arbetstagare inom gröna näringen

- **Bakgrund:** Totalt 25 arbetstagare och 47 egenföretagare har omkommit i arbetsolyckor inom jordbruk, skogsbruk och fiske under perioden 2007–2014. Andelen utländska arbetstagare inom de gröna näringarna har ökat de senaste åren.
- **Uppdraget:** Att i samråd med Kemikalieinspektionen, länsstyrelserna, Naturvårdsverket och Socialstyrelsen analysera hur informationen till utländska arbetstagare kan förbättras samt ta fram och sprida denna information till både arbetstagare och arbetsgivare.

# Marknadskontroll – motverka osund konkurrens

- **Bakgrund**: Arbetsmiljöverket har under flera år genomfört inspektioner för att motverka osund konkurrens. Regeringen bedömer det som viktigt att vidareutveckla detta arbete.
- **Uppdraget**: Att analysera vilka branscher och produktslag som har störst problem med bristande produktsäkerhet samt att identifiera de aktörer som verket ska rikta sina insatser mot för att få bäst effekt i marknadskontrollarbetet.

# Myndighetsgemensamt uppdrag angående information till utländska arbetstagare, arbetsgivare och egenföretagare

- **Bakgrund:** Det finns behov av samlad och lättillgänglig information för att säkerställa efterlevnad av bl.a. arbetsmiljöreglerna när det gäller utländska aktörer. Detta gäller även andra regelverk och myndigheter.
- **Uppdraget:** Tolv myndigheter ska analysera och lämna ett gemensamt förslag hur webbaserad information till utländska arbetstagare, arbetsgivare och egenföretagare som verkar eller avser att verka i Sverige kan samordnas och utformas på ett lättillgängligt sätt. Arbetsmiljöverket samordnar uppdraget.

## 2. Ett hållbart arbetsliv

Risikfaktorer för att lämna arbetslivet i förtid:

- ***Den psykosociala arbetsmiljön:*** låg kontroll tillsammans med höga krav, dåligt socialt stöd.
- ***Den fysiska arbetsmiljön:*** påfrestande, belastande och ergonomiskt bristfälliga arbetsmiljöer.
- ***Arbetets innehåll:*** repetitiva och monotona uppgifter (lågutbildade), kontaktyrken (låg- och högutbildade).

*Källa: Arbetsmiljöverkets kunskapssammanställning 2014:8*

## **2. Ett hållbart arbetsliv**

### **Uppdrag till Arbetsmiljöverket:**

- **Kompletterande urvalskriterium för tillsyn**
- **Seminarieiserie i samband med Europeiska arbetsmiljöbyråns kampanj för ett hälsosamt arbetsliv 2016/2017**
- **Kunskapssammanställning om nya sätt att organisera arbetet**
- **Tillsyn inom bemanningsbranschen**
- **Arbetsgivares anpassnings- och rehabiliteringsarbete**

# Kompletterande urvalskriterium för tillsyn

- **Bakgrund**: 14 procent av arbetstagarna i åldern 50–64 år tror sig inte eller är osäkra på om de kommer kunna arbeta fram till ”ordinarie” pensionsålder inom sitt nuvarande yrke.
- **Uppdraget**: Att analysera möjligheten att ta fram ett urvalskriterium för tillsyn med fokus på att synliggöra eventuella branscher och arbetsställen där det finns ett tidigt utträde som kan relateras till arbetsmiljöfaktorer.



# Seminarieiserie i samband med Europeiska arbetsmiljöbyråns kampanj för ett hälsosamt arbetsliv 2016/2017

- **Bakgrund**: Arbetsmiljöverket och parterna har tidigare anordnat liknande gemensamma aktiviteter.
- **Uppdraget**: Att i samarbete med arbetsmarknadens parter planera och genomföra en seminarieiserie i samband med Europeiska arbetsmiljöbyråns kampanj för ett hälsosamt arbetsliv 2016/2017.

# Kunskapssammanställning om nya sätt att organisera arbetet

- **Bakgrund**: Det moderna arbetslivet medför nya utmaningar samtidigt som mer traditionella arbetsmiljöproblem kvarstår. Nya sätt att erbjuda tjänster och varor gör det svårare än tidigare att definiera förhållandet mellan arbetsgivare och arbetstagare.
- **Uppdraget**: Att ta fram en kunskapssammanställning om arbetsmiljörisker relaterat till nya sätt att organisera arbetet, såsom ökat användande av underleverantörer, digitalt arbete, delningsekonomi och s.k. crowd-work.

# Tillsyn inom bemanningsbranschen

- **Bakgrund**: Bemanningsbranschen ökar i omfattning och utbredning samtidigt som inhyrd personal är överrepresenterad i yrken och branscher där arbetsförhållanden är riskfyllda. Arbetsmiljöverket gjorde en särskild tillsynsinsats 2010–2011 men branschen är i ständig utveckling och förändring.
- **Uppdraget**: Att genomföra informations- och tillsynsinsatser som riktar sig till bemanningsanställda, bemanningsföretag och företag som hyr in arbetskraft.

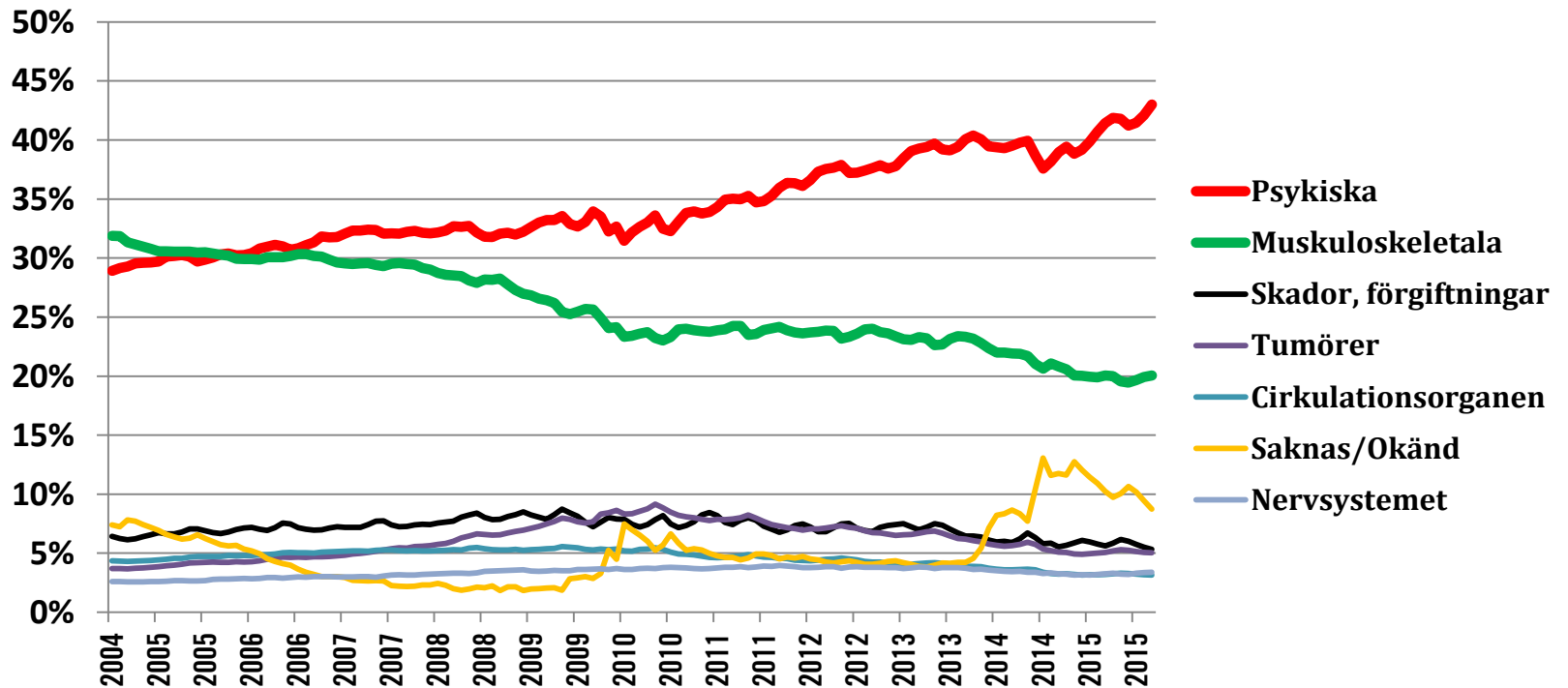
# Arbetsgivares anpassnings- och rehabiliteringsarbete

- **Bakgrund**: För att minska sjukfrånvaron är det viktigt att säkerställa att arbetsgivaren tar sitt rehabiliteringsansvar och att människor får adekvat stöd och hjälp. Detta är en del av det systematiska arbetsmiljöarbetet.
- **Uppdraget**: Att analysera tillsynsresultaten när det gäller arbetsgivarens anpassnings- och rehabiliteringsarbete. Syftet med uppdraget är att få en samlad bild av hur tillsynsresultaten ser ut inom detta område.

# 3.

## Psykosocial arbetsmiljö

Pågående sjukfall 2004-2015, andelar för olika diagnoser

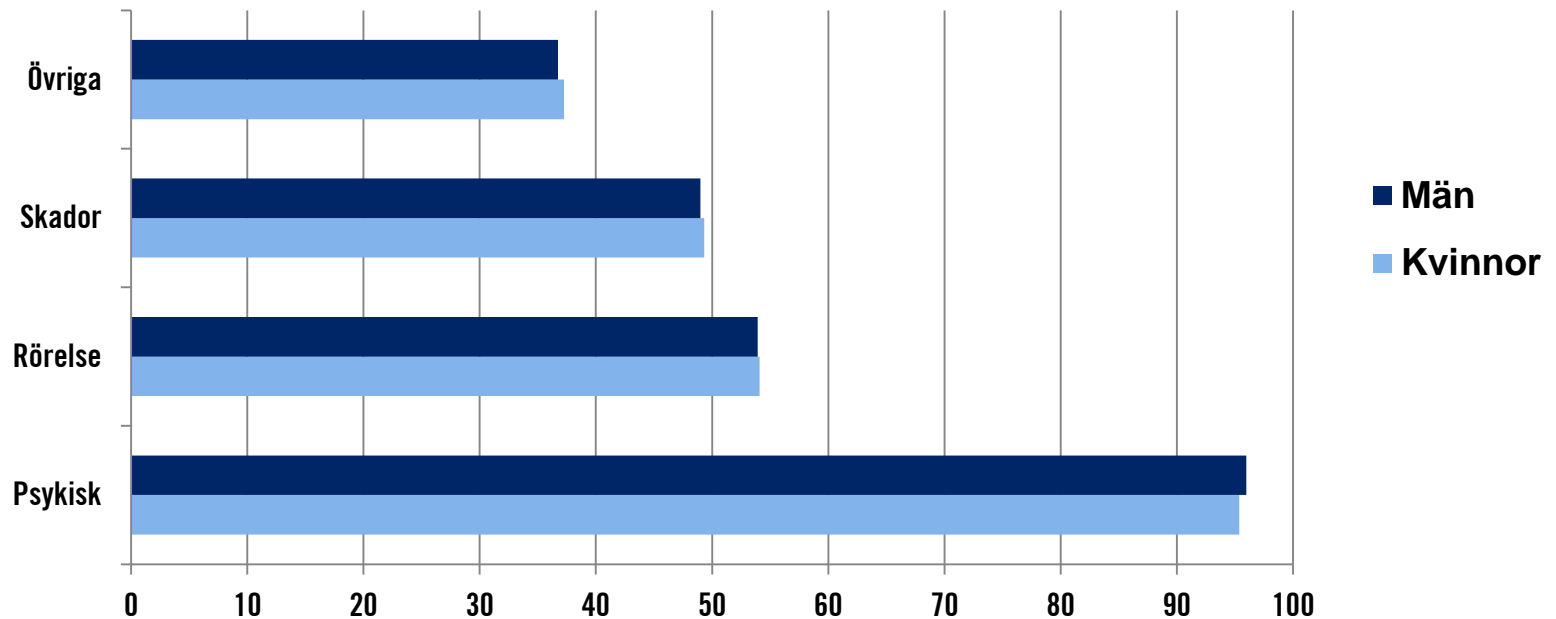


Källa: Försäkringskassan

# 3. Psykosocial arbetsmiljö

## Längre sjukfall vid psykisk diagnos

Medianfalllängd, fall som blivit 14 dagar eller längre



Källa: Försäkringskassan

### 3.

## Psykosocial arbetsmiljö

### Arbetsmiljöverkets nya föreskrifter om organisatorisk och social arbetsmiljö

- Föreskrifterna börjar gälla den 31 mars 2016.
- Den organisatoriska arbetsmiljön omfattar villkor och förutsättningar för arbetet som inkluderar; ledning och styrning, kommunikation, delaktighet, handlingsutrymme, fördelning av arbetsuppgifter samt krav, resurser och ansvar.
- Den sociala arbetsmiljön handlar om villkor och förutsättningar för arbetet som inkluderar socialt samspel, samarbete och socialt stöd från chefer och kollegor.

# 3. Psykosocial arbetsmiljö

## Uppdrag till Arbetsmiljöverket:

- **Vägledning om gränslöst arbetsliv**
- **Förstärkt tillsyn och genomförande av kommunikationsinsatser beträffande arbetstid**
- **Tillsyn av psykosocial arbetsmiljö inom äldreomsorgen**
- **Kartläggning beträffande arbetsmiljö inom hushållsnära tjänster**



# Vägledning om gränslöst arbetsliv

- **Bakgrund**: Inom delar av arbetsmarknaden suddas gränsen mellan arbetsliv och privatliv ut. Sverige är det land inom EU som har störst andel arbetstagare med möjlighet att använda flexibla arbetstider.
- **Uppdraget**: Att i samråd med arbetsmarknadens parter ta fram en vägledning om arbetsmiljöutmaningar i anknytning till ett gränslöst arbetsliv.

# Förstärkt tillsyn och genomförande av kommunikationsinsatser beträffande arbetstid

- **Bakgrund**: Arbetstidens omfattning och förläggning kan inte bara leda till psykisk ohälsa. Övertid och skiftarbete kan också ge ökad risk för stroke och hjärt-kärlsjukdomar.
- **Uppdraget**: Att genomföra utökad tillsyn av arbetstid och arbetstidsrelaterad arbetsmiljöproblematik samt särskilda informationsinsatser med inriktning på arbetstid och psykosocial arbetsmiljö i samband med ikraftträdandet av ny AFS.

# Tillsyn av psykosocial arbetsmiljö inom äldreomsorgen

- **Bakgrund**: Både kvinnor och män verksamma inom yrken där de arbetar nära brukare (s.k. kontaktyrken) har en betydligt högre risk att bli sjukskrivna med psykiatrisk diagnos än andra jämförbara yrkesgrupper.
- **Uppdraget**: Att genomföra en särskild tillsynsatsning av arbetsmiljön inom äldreomsorgen (inkl. hemtjänst) med särskilt fokus på psykosocial arbetsmiljö, stress samt arbetstagarnas möjligheter till inflytande och delaktighet.

# Kartläggning beträffande arbetsmiljö inom hushållsnära tjänster

- **Bakgrund:** Antalet anställda inom tjänster för vilka s.k. rut-avdrag kan göras har ökat kraftigt på kort tid. Organisationsgraden är låg och kollektivavtal saknas ofta. Tjänster utförda av personliga assistenter anlitade av brukaren har liknande problembild.
- **Uppdraget:** Att ta fram en kartläggning om arbetsmiljöförhållanden inom hushållsnära tjänster, i syfte att skapa ett bättre kunskapsläge över branschens utmaningar ur ett arbetsmiljöperspektiv.

# Två nya utredningar tillsätts

- **Arbetsmiljöreger för ett modernt arbetsliv**
- **Nationellt centrum för kunskap och utvärdering av arbetsmiljö**

# Utredning: Arbetsmiljöregler för ett modernt arbetsliv

Nya sätt att erbjuda tjänster och varor gör det svårare än tidigare att definiera förhållandet mellan arbetsgivare och arbetstagare. Nya anställningsformer växer fram och ny teknik skapar helt nya typer av företag (t.ex. Uber). Utredningen ska ta fram ett beslutsunderlag för eventuella åtgärder och regeländringar på arbetsmiljöområdet.

Utredaren ska bl.a.:

- Kartlägga det moderna arbetslivets utmaningar, dvs. vilka trender och nya former för arbete som förekommer i Sverige i dag,
- Analysera och bedöma om gällande bestämmelser om arbetsmiljöansvar är ändamålsenliga med tanke på det moderna arbetslivets utmaningar,
- Se över de regionala skyddsombudens tillträdesrätt och befogenheter och i denna del utarbeta nödvändiga författningsförslag.

# Utredning: Nationellt centrum för kunskap och utvärdering av arbetsmiljö

En särskild utredare ska föreslå hur ett nationellt centrum för samling och spridning av kunskap och forskningsresultat om arbetsmiljö och för utvärdering av arbetsmiljöpolicik bör inrättas och utformas.

Utredaren ska bl.a. lämna förslag om

- Vid vilken befintlig myndighet eller vilket befintligt lärosäte verksamheten för det nationella centrumet ska placeras
- Verksamhetens utformning och omfattning,
- Hur verksamheten ska finansieras genom omprioritering av befintliga medel på berörda anslag inom området,
- Eventuell möjlighet till olika former av finansiering från andra aktörer på området av lämplig del av verksamheten efter det att centrumet inrättats, t.ex. kunskapsspridning och särskilda projekt, och
- Nödvändiga författningsförslag.

# En arbetsmiljöstrategi som ska göra skillnad på riktigt

Strategin pekar ut en riktning men innehåller också konkreta åtgärder:

- 12 nya uppdrag till Arbetsmiljöverket och ett myndighetsgemensamt uppdrag om information till utländska arbetstagare, arbetsgivare och egenföretagare.
- Utredning: Arbetsmiljöregler för ett modernt arbetsliv.
- Utredning: Nationellt centrum för kunskap och utvärdering av arbetsmiljö.
- Inrättande av ett dialogforum med arbetsmarknadens parter.



[www.regeringen.se/arbetsmiljostrategin](http://www.regeringen.se/arbetsmiljostrategin)  
[#arbetsmiljöstrategin](https://twitter.com/arbetsmiljostrategin)

